



2026. 1.

# 청양군지역활성화재단 1월 월간업무 보고

Cheongyang Community Foundation

청양군지역활성화재단





# || 목 차 ||

<b>I</b>	<b>일반현황</b> .....	01
<b>II</b>	<b>2026년 업무여건 및 운영방안</b> .....	02
<b>III</b>	<b>2026년 현안사업</b> .....	03
	1. 경영기획팀 .....	05
	2. 재무회계팀 .....	07
	3. 마케팅팀 .....	10
	4. 기획생산팀 .....	13
	5. 통합급식팀 .....	15
	6. 가공지원팀 .....	17
	7. 직매장팀 .....	19
	8. 마을만들기팀 .....	21
	9. 사회적경제팀 .....	23
	10. 농촌협약 TF팀 .....	26

# 2026년 비전 및 주요실천과제

## 미션

농업·농촌의 가치를 잇고 주민의 행복한 삶을 짓는 지역공동체 선도관

## 비전

주민과 하나되어 성장 하는 재단, 지속가능한 농업·농촌·농민

## 핵심가치

### 상생

지역사회와 공존

### 혁신

미래 변화 선도

### 신뢰

투명한 소통 경영

## 슬로건

함께 만드는 농촌의 미래, 행복한 주민의 일상

## 전략목표

지역 먹거리의  
공공성 강화를 통한  
포용적 복지 실현

고품질 먹거리생산  
및 가공산업  
경쟁력 강화

유통 채널 다각화  
및 온·오프라인  
홍보 활성화

먹거리 기본권  
보장을 위한  
통합돌봄 구축

지속가능한  
마을공동체  
지원체계 구축

역량단계별  
맞춤형 마을지원  
고도화(면면이음)

마을공동체 자립을  
위한 실행기반  
(법인화) 구축

청양형 농어촌  
기본소득 기금사업  
추진 지원

사회적경제기업의  
질적 성장 및  
자립체계 지원

사회적경제 기업  
발굴 및 단계별  
육성 지원

자립기반 조성  
및 경영안정화  
체계 구축

민·관 협력  
거버넌스 및  
사회적 가치 확산

ESG경영 기반의  
공공기관 혁신  
및 성과 창출

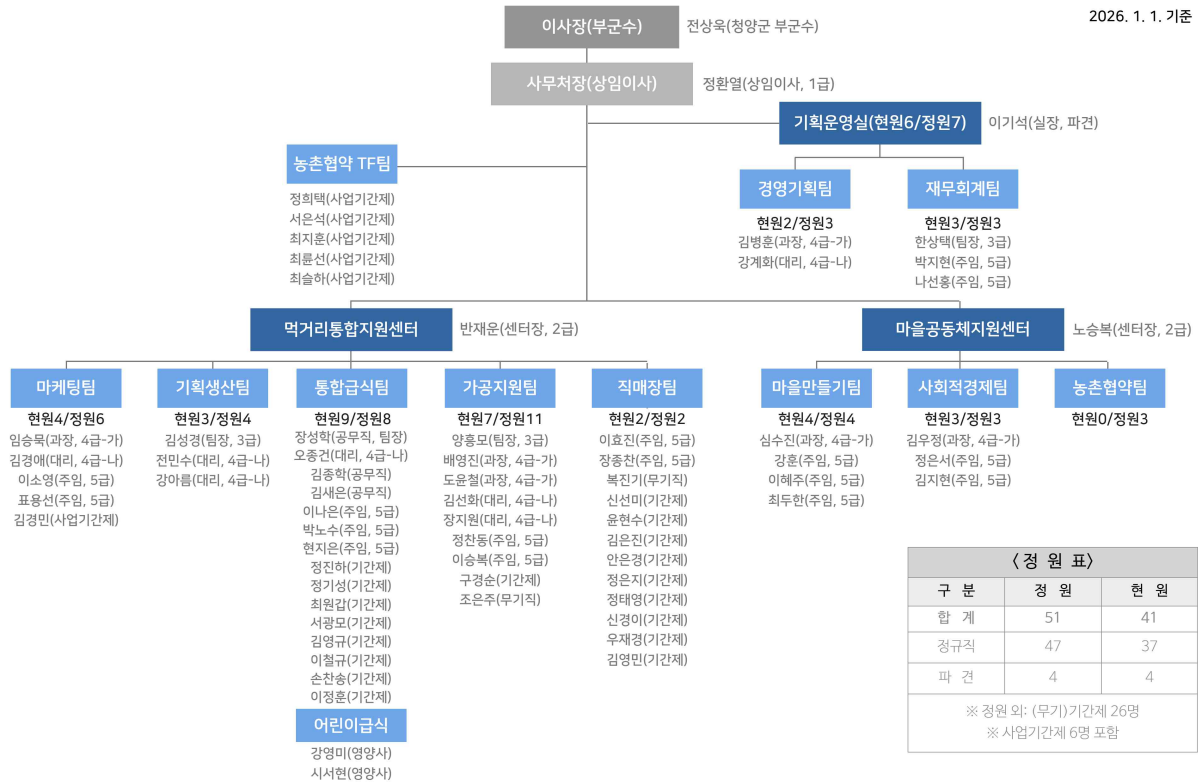
책임 경영을  
통한 지속가능한  
성과 창출

공정하고 활력  
있는 조직문화  
확립

투명·정확한  
예산 집행 및  
데이터 경영

## □ 조직현황

○ 조직구성 : 정원 51명(현원 41명) / 1실 2센터 10팀



## □ 예산현황

○ 운영예산: 2,863,400천원(인건비, 운영비 등 운영예산)

(단위 : 천원)

운영예산	청양군 출연금	2025년 예산잔액(예상)	2025년 영업수익(예상)	순세계 잉여금
2,863,400	2,661,000	50,000	142,900	9,500

○ 청양군지역활성화재단 출연현황

(단위 : 천원)

구 분	합계	2020년	2021년	2022년	2023년	2024년	2025년	2026년
출연금	14,567,999	1,516,239	2,059,587	1,924,590	2,126,533	2,023,079	2,256,971	2,661,000

## □ 업무여건

### □ 급변하는 대내외 정책환경 대응

- (중 앙) 공공기관 경영 효율화 및 건전성 강화 기초, 경영 성과 책임 증대
- (청양군) 농촌 인구소멸 위기 대응, 농촌협약&농어촌기본소득 등 핵심 농촌정책의 본격적 추진

### □ 군정 핵심 과제 수행을 위한 역할 고도화

- 경로당 무상급식 등 ‘먹거리 복지’ 영역으로의 안정적 공급망 확충 요구
- 군정 핵심정책 융복합 실행을 위한 통합형 중간지원조직으로서의 전문성 및 실행력 확보 필요

### □ 지속가능한 농업·경제 기반 약화

- 농가 고령화 및 영세성 심화에 따른 지역 농산물 생산 기반 위축
- 지역 경제 활력 제고를 위한 전략적인 사회적경제 육성 및 자립기반 조성 필요

## □ 중점추진방향

### □ ESG경영 기반의 공공기관 혁신 및 성과 창출

- 경영평가 최우수 달성, 공정한 조직문화 조성, 투명한 재정운동을 통한 책임경영 실현

### □ 지역 먹거리의 공공성 강화를 통한 포용적 복지 실현

- 농업과 복지를 연계, 경로당 무상급식 등 공공급식 공급망 확충
- 고령·영세농 참여보장을 통한 포용적 먹거리 시스템 구축

### □ 지속가능한 마을공동체 지원체계 구축

- 제2기 마을만들기 기본계획 ▶ 마을공동체 풀뿌리사업 신규 시범운영 및 면면이음 단계별 사업 연계 추진
- 농어촌기본소득 특화모델 지원(주민자치회 법인설립, 마을돌봄 등)

### □ 사회적경제기업의 질적 성장 및 자립체계 지원

- 온라인 플랫폼 입점 등 판로 확대 실무교육 및 인프라 지원
- 기업 지속가능성(사업모델, 재무 등) 종합 진단 프로그램 도입

□ **기획운영실**

경영기획팀	① 책임 경영을 통한 지속가능한 성과 창출 ② 공정하고 활력 있는 조직문화 확립
재무회계팀	① 투명·정확한 예산 집행 및 관리

□ **먹거리통합지원센터**

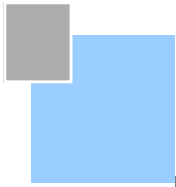
마케팅팀	① 직매장 생산자 참여 운영 확대, 장터 및 박람회 참여 ② 온라인쇼핑몰 칠갑마루 운영 및 고도화
기획생산팀	① 신규·귀농 농가 육성 및 공공급식 연계 생산 기반 구축 ② 공공급식 안정공급체계 구축
통합급식팀	① 공공급식 확대를 통한 먹거리통합돌봄 체계 구축
가공지원팀	① 농식품가공창업 아카데미 맞춤 심화교육 ② 역량 맞춤형 운영과 제품 고도화
직매장팀	① 청양먹거리직매장 운영 효율화 및 다각화

□ **마을공동체지원센터**

마을만들기팀	① 청양형 마을만들기 역량단계별 사업지원 ② 지속가능한 마을공동체 지원체계 구축
사회적경제팀	① 사회적경제 기업 발굴 및 단계별 육성 지원 ② 사회적경제기업 자립기반 조성 및 경영안정화 체계 구축

□ **농촌협약TF팀**

농촌협약TF팀	① 청양읍 농촌중심지 활성화사업 지역역량강화사업
---------	----------------------------



# 기획운영실

---

# 1 지자체 출연기관 경영평가 우수 등급 지정

## □ 사업개요

- 통합형 중간지원조직으로써 지역주민의 기대 상승 및 경영 활성화를 통한 조직 위상 제고 노력 필요

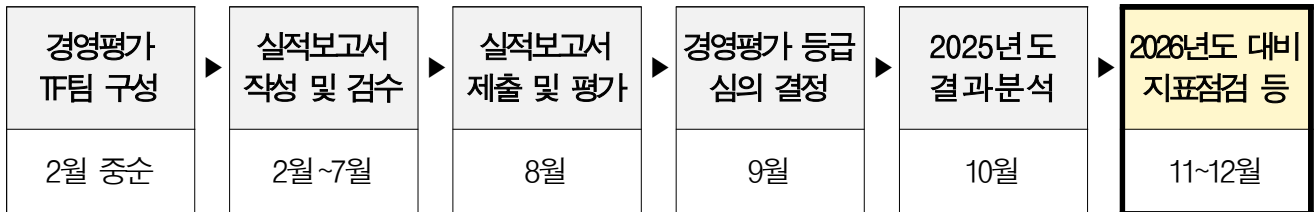
## □ 12월 추진현황

- 한국능률협회컨설팅 '25년 공공세미나 참석
  - 2026년(2025년 실적) 경영평가 대응, 최신동향 및 예상지표 확인

## □ 문제점 및 대책

- 2026년 지방출자출연기관 경영실적평가 제안모델 확정(2월)
  - ➡ 경영평가TF팀 운영, 최근동향 공유 및 2025년 실적취합 등 사전준비 철저

## □ 앞으로 추진계획



## □ 주요성과

주요성과	진행율
○ 지자체 출연기관 <b>경영평가 우수 등급(나 등급)</b> 지정 ➡ 2024년도 우수 등급(나 등급) 지정	100%

## 2 재단 조직문화 진단 및 개선

### □ 사업개요

- 재단 주요업무 분야와 사업의 확대에 따른 구성원들의 근무 환경 만족도 및 공동목표 실현을 위한 내부 점검 필요

### □ 12월 추진현황

- 일터혁신컨설팅 장년친화제도 이행과제 점검
  - 유사형태 기관 정관 공유 → 노무사 제언 및 개선방안 확인예정
- 건강한 노사문화 정착 및 협력을 위한 우수사례 견학 실시(서천군 일원)
  - 푸드플랜(동서천하나로마트), 통합형 중간지원조직(서천군지속가능지역재단)

### □ 문제점 및 대책

- 내부인사('25년 12월)에 따른 담당자 업무 연속성 확보 필요
  - ▶ 분야별 추진결과 공유 및 사무 인계 추진

### □ 앞으로 추진계획

구분	5월	6월	7월	8월	9월	10월	11월	12월
<b>일터혁신 상생컨설팅</b>								
전담팀 구성 등								
직원 인터뷰								
워크숍								
결과보고회								
<b>양성평등 조직문화</b>								
간담회								
이행계획 수립								

### □ 주요성과

주요성과	진행율
○ 양성평등 조직문화 조성사업 <b>개선지원 3건 이상 실현</b> ▶ 재단 직원의 복지 향상 실현을 위한 개선지원 진행	100%
○ 재단 내·외부교육 이수시간 100% 달성	85%

# 1 예산 · 재무관리 및 사업 운영관리

## □ 사업개요

- 사업명: 일반운영예산 및 보조사업(29건) 운영
- 사업기간: 2025. 1. ~ 12.(연중)
- 소요예산: 9,023,312천원

## □ 12월 추진현황

- 2025년 일반운영예산 집행 현황
  - 12월 집행액: 706,253천원

(단위: 천원)

구분	12월 집행액	예산	누적 집행액	잔액	집행률
인건비	569,835	2,221,334	2,160,562	60,772	97%
물건비	136,418	1,005,561	986,888	18,673	98%
기타투자자산	-	2,105	1,680	425	80%
합계	706,253	3,229,000	3,149,130	79,870	98%

- 2025년 보조사업 집행 현황
  - 온라인쇼핑몰칠갑마루운영 등 29건

(단위: 천원)

구분	12월 집행액	예산	누적 집행액	잔액	반납액	집행률
보조사업 지출	517,995	5,794,312	3,810,231	1,892,028	92,053	67%

- 25년 명사이월 등 4건(학교급식 식품비 외 3건), 금액 1,528,476(천원)
- 2025년 일반운영예산, 보조사업 예산 점검 및 결산 준비
- 2026년 재단 근로자 퇴직급여추계액 산출 및 예치
- (용역·물품) 12월 수의계약 현황
  - 계약 건수 : 용역 3건
  - 계약 총금액 : 33,754천원

○ 2025년 용역·물품 수의계약 세부내역(12. 31.기준)

- 총 계약금액: 571,939천원

구 분	건 수	금 액
용역	41건	442,539천원
물품	3건	31,600천원
공사	2건	97,800천원
합계	46건	571,939천원

□ 문제점 및 대책

○ 예산 집행분석에 따른 집행 효율성 강화

- 사업별 제출한 사용계획서를 종합 검토하여 예산을 합리적으로 배분하고 불용예산 발생을 최소화하도록 함
- 각 사업별 세부 집행률을 철저히 관리하여 예산 집행속도와 효율성을 높여야 할 필요성 있음
- 사업별 예산 지출 상황을 면밀히 관리하고, 집행 실적을 지속적으로 모니터링하여 관리 체계를 강화해야 함

□ 앞으로 추진계획

- 2026년 재단 시설관리 및 유지보수 계약
- 2026년 상반기 부서별 세입·세출예산명세서 작성
- 2025년 4분기(2기 확정) 부가세 신고(1.26.)

□ 주요성과

주요성과	진행율
○ 운영예산 집행률 95% 달성(전년대비 1.5% 증) ▶ 예산 집행 계획(목별, 팀별), 분석 및 불용 예산 최소화	98%
○ 수의계약 시 50%이상 관내 업체 계약 추진 ▶ 전체 계약 건수 총 46건 중 관외 29건(63%), 관내 17건(37%)	37%



# 먹거리통합지원센터

---

# 1 온·오프라인 홍보 마케팅 활성화

## □ 사업개요

- 소비자 구매 경로 분석 반영 홍보 마케팅 활성화
  - 판촉행사, 정규매장 확대, 광고매체 운영

## □ 12월 추진현황

행사명	주요내용
로컬푸드 박람회 부스 운영	▶ 청양 농특산물 및 가공품 진열 - 2025. 12. 12. ~ 12. 14. / 대전컨벤션센터 제 2전시장 D홀 - 구기자 관련 가공품, 딸기, 밤, 샤인머스켓
학하점 한우축진 판촉행사	▶ 농정축산실 축산경영팀 주관 - 8만원 이상 구매시 기프트세트 증정(농정축산실) - 한우 구이용 구매시 허브솔트 선착순 60명 증정(재단) - 돼지고기 구이용 구매시 상추 선착순 100명 증정(재단)
서울 싱싱 직거래 목요장터	▶ 겨울 제철 농특산물 - 12. 4.(목) / 12. 15.(목) - 청양산 딸기 1kg, 사과 등
서울 호텔 식재료 공급	▶ 청양산 식자재 공급 확대 - 서울 리마다호텔, 링크호텔, 더세인트호텔, DMC호텔 총 4곳 - 12. 3.(수), 12. 10.(수), 12. 17.(수), 12. 25.(수), 12. 31.(수) / 5회 공급 - 심광미쌀 10kg(33천원), 간미늘 1kg(11천원), 양파 15kg(21천원), 포고 10kg(60천원) - 고정 외 농산물: 딸기, 절임배추, 샤인머스켓 - 12월 총 공급액: 금17,083천원

## □ 문제점 및 대책

- 계절 농산물 활용도 제한에 따른 식재료 공급 품목의 반복성
  - ▶▶▶ 계절, 수요 맞춤형 농특산물 제안으로 품목 다변화 추진
- 운영 인력 부담에 따른 운영 및 관리 인력의 업무 과중 발생
  - ▶▶▶ 부서간 역할 분담을 통한 운영 효율화 및 현장 인력 부담 완화

## □ 앞으로 추진계획

행사명	주요내용
직매장 청양군 농특산물 운송 및 홍보	▶ 직매장 3개소 간 농특산물 운송차량 운영 - 외관 랩핑에 따른 직매장 홍보 병행
직매장 청양더한우 축산물 소비촉진 행사	▶ 청양 더한우 축산물 판촉행사(2월~ ) - 연간 월별 상시 청양더한우 축산물 판매 활성화를 위한 월별 판촉 행사 계획(안) 수립 ※농정축산실 축산경영팀 보조사업
서울 싱싱 직거래 목요장터	▶ 서울 싱싱 직거래 목요장터 운영(2월 ~ 12월) - 설 명절 특판 기획전 · 2. 5. / 2. 12. · 한과 2종, 한우 3종, 사과, 배, 떡국떡 총 8개 품목 - 목요장터 · 매 월 첫째주, 셋째주 수요일 9:00 ~ 17:00 / 구로구 신도림동 428-20
명절 특판전	▶ 설 명절 기획 판매 - 1. 12. ~ 2. 20. - 약 80개 품목, 설 명절 카달로그 제작, 사전예약, 택배비 지원 등

## □ 주요성과

주요성과	진행율
○ 판매처 확대 ▶ [목표] 신규: 탄방점(2025. 4. 7.) 오픈 ▶ [기존] 학하점, 괴정점	100%
○ 유통처 확대 ▶ [목표] 총 3개소 확대(관내 2, 관외 1) ▶ [진행] 관내 2개소(이호갤러리, 벨이태리) 유통/ 한국특산물 유통 자체제품 유통 10. 8.(수) 기준 에어산 칠갑산점 유통 ▶ [현재] 총 16개소(관내 14, 관외 2)	100%
○ 장터 및 박람회 참여 ▶ [목표] 박람회 1회, 장터 4회 참여 ▶ [진행계] · 청남면 벚꽃 토마토축제(1회) · 서울 싱싱직거래 목요장터 참여(17회) · 충청소방학교 청양청사 장터 참여(17회) · 현대아울렛 팝업스토어(장터) 참여(3회) · 대전 한화생명이글스파크 칠갑마루 농특산물 홍보판촉전 참여(1회) · 대전 안영동 하나로마트 농특산물 특판전 참여(1회) · 전국농어촌군수협의회 지역상생직판행사 직거래장터 참여(1회)	100%

## 2 온라인쇼핑몰 칠갑마루 운영

### □ 사업개요

- 청양군 대표 브랜드 칠갑마루를 활용한 온라인 판로 개척
- 지역 농특산물 온라인 판로확대를 위한 포털사이트 홍보

### □ 12월 추진현황

행사명	주요내용
연말연시 인기품목 할인	<ul style="list-style-type: none"> <li>▶ 구기자 카테고리 상품</li> <li>▶ 2025년 제철 농특산물 인기상품(꿀, 축산물 등) 할인 판촉</li> </ul>

### □ 문제점 및 대책

- 판매상품 품목의 다양성 부족으로 소비자 선택의 폭 제한
  - ▶▶ 생산자 대상으로 온라인 및 상품관리 교육 확대
  - ▶▶ 제철 외 상시 판매 가능한 가공 및 기획상품 발굴
  - ▶▶ 관내 대형유통처 협업, 시즌별 판촉전 강화

### □ 앞으로 추진계획

- 연간 상시 및 테마형 판촉 행사 계획(안) 수립
- 대표자 변경에 따른 서류 구비 및 신청(PG사, 거래처 등)
- 온라인쇼핑몰 카테고리 개선(칠갑마루 인증품목, 비인증품목)

### □ 주요성과

주요성과	진행율
<ul style="list-style-type: none"> <li>○ 온라인쇼핑몰 칠갑마루 판매 10억 달성</li> <li>▶▶ 12월 칠갑마루 매출액: 147,627천원 (2024년 12월 97,930천원 / ※ 2025년 누적 980,006천원)</li> </ul>	98%

# 1 청양군 푸드플랜 기획생산체계 구축

## □ 사업개요

- 푸드플랜 관계시장 확대(직매장, 학교급식, 공공급식)에 따른 연중 기획생산체계 구축

## □ 12월 추진현황

- 청양군 푸드플랜 출하농가 선진지 견학(12. 15. ~ 16.), 총 2회
  - 2025년 신규 농가교육 이수자 및 출하농가 80명
  - 청양먹거리직매장, 완주로컬푸드직매장 견학
  - 직매장 출하 농산물 포장·규격·품위 관리 교육

## □ 문제점 및 대책

- 동절기 직매장 농산물 출하량 감소
  - ➡ 공공급식 공급량 조절, 직매장 출하량 확보 공급

## □ 앞으로 추진계획

- 설 명절대비 주요 농산물 출하상황 점검
  - 과수 선물세트 준비상황 및 주요 농산물 작부상황 점검

## □ 주요성과

주요성과	진행율
○ 출하농산물 경쟁력 강화를 통한 연간 <b>청양산 농산물 판매 35억 달성</b> ➡ 2025년 누적 청양산 농산물 판매액: 3,303백만원 (직매장:1,812백만원, 학교급식:434백만원, 공공급식:1,057백만원)	95%
○ 청양군 푸드플랜 <b>연간 출하농가 500명</b> (농가 및 지역가공업체) 육성 ➡ 2025년 누적 출하농가: 374명(농가 299명, 지역가공업체 75개소)	75%

## 2 관내·외 공공급식 공급 운영

### □ 사업개요

- 안정적인 공공급식 공급 운영으로 지역경제 활성화 및 농가 소득 증대

### □ 12월 추진현황

- 군포청소년수련원 공공급식 공급 협의(12. 24.)
  - 직영급식 전환예정(6월 예정) ⇒ 공급품목 및 방법 사전 협의

구분	공급처
관내	(주)애경, 청양소방서, 충청소방학교, 청양소방서, 경로당(90개소)
관외	대전청사, 세종청사, 평택로컬푸드, 한국수자원공사, 한국철도공사 한전원자력연료, 한국전자통신연구원

### □ 문제점 및 대책

- 경로당 공공급식 개소수 증가에 따른 농산물 품질 저하 우려
  - ➡ 공공급식 공급농가 품목별 분리 발주 및 사전 검수 강화

### □ 앞으로 추진계획

- ○ 공공급식용 쌀 차액지원 재개(사업비 40,000천원)
  - 1포당 5,000원 차액 지원, 납품단가 65,000원 ➡ 60,000원

### □ 주요성과

주요성과	진행율
○ 안정적 공공급식 공급체계 구축 및 <b>공급실적 12억원 달성</b> ➡ 12월 공공급식 공급액: 110백만원 (2024년 12월: 108백만원) ※ 2025년 누적 1,284백만원	107%

# 1 경로당 공공급식 지원사업

## □ 사업개요

- 사업기간: 2025. 1. ~ 2025. 12. (주 1회, 총 45회 공급)
- 사업비: 267,176,000원 (군비 100%)
- 사업내용: 관내 90개소 경로당 지역산 식재료 공급

## □ 12월 추진현황

- 공급기간 : 12. 1 ~ 12. 23 주 1회 4주
- 90개소 공급액 23,382천원, 관내 18농가 지역산 식재료 15품목 17,997천원 공급(45/45회 공급)

## □ 문제점 및 대책

- 26년 150개소 공급에 따른 물류부담 증가
  - ➡ 검수 및 소분 인력 탄력적 운영 및 채용
  - ➡ 포장 방식 간소화, 출하농가 협조요청

## □ 앞으로 추진계획

- 26년 경로당 150개소 식재료 공급( 1. 12 ~ 1. 14 )
  - ➡ 지역산 식재료 중심 품목 구성 강화
  - ➡ 추가 참여 농가 발굴 및 품목 다양화 추진

## □ 주요성과

주요성과	진행율
<ul style="list-style-type: none"> <li>○ 경로당 공급액 기준 지역산 식재료 70%이상 공급, 187백만원 달성 (24년 공급액 141백만원 대비 30% 증가)</li> <li>➡ 2025년 누적 공급액 186.3백만원</li> </ul>	99.6%

## 2 통합돌봄 맞춤형사업

### □ 사업개요

- 로컬푸드를 활용한 통합돌봄 맞춤형 밑반찬도시락 제작 및 배송
- 청양군 사회복지관 협업 / 1식 3찬 주2회제공, 단가 8,000원
- 대상자: 통합돌봄 대상자 및 만 65세 이상 저소득 독거노인

### □ 12월 추진현황

- 운영내역
  - 총매출액: 17,302천원
  - 밑반찬: 8회/월, 총공급수: 1,864개, 과일: 2회/월, 총공급수: 292개

### □ 문제점 및 대책

- 공급량 대비 반찬제조공간 협소 및 시설노후에 따른 피로도 상승
  - ▶ 먹거리플랫폼 상반기 완공 및 이사 마무리

### □ 앞으로 추진계획

- 공급계획
  - 1월 5일 ~ 12일: 나라장터 응찰
  - 1월 중순: 사회복지관과 공급 계약 예정

### □ 주요성과

주요성과	진행율
<ul style="list-style-type: none"> <li>○ 연간 고단백 저염식 식단구성                             <ul style="list-style-type: none"> <li>▶ 단백질 반찬 월 10회 공급</li> <li>▶ 염도 0.8% 미만 관리</li> </ul> </li> </ul>	100%
<ul style="list-style-type: none"> <li>○ 연간 로컬푸드 <b>평균사용 목표: 70%</b> <ul style="list-style-type: none"> <li>- 12월: 56.5%, 누적: 69.7%</li> <li>※ 2024년도 66.8%</li> </ul> </li> </ul>	100%

# 1 농산물종합가공센터 운영

## □ 사업개요

- 농식품가공창업아카데미(7기) 추진  
(기본·심화교육, 위생교육, 프리마켓, 선진지견학, 가공교육)
- 청양군농산물가공협동조합 가공제품 연구·상담·개발지원
- 가공센터 생산·품질관리·비해처리시설운영 등 심사대행
- 협동조합 행사, 판로확대 등 지원

## □ 12월 추진현황

- 김장철 김치속 생산지속 및 겨울철 차류 집중 판매  
- 가공협동조합 월간 최대 매출 달성(35,258천원)

## □ 문제점 및 대책

- 2025년 모집 신규조합원(16명) 가공 시 안전사고 주의 필요  
➡ 신규조합원 대상 식품상담 및 현장교육 집중

## □ 앞으로 추진계획

- 초보가공자 대상 식품상담 및 현장교육 지속
- 26년 농식품창업아카데미 교육계획 수립

## □ 주요성과

주요성과	진행율
<ul style="list-style-type: none"> <li>○ 아카데미와 연계된 <b>신제품 개발 16건</b> ➡ 2025년 12월 기준 16건 진행 (블루베리청, 돼지감자 차, 볶은 참깨, 검정깨, 구기자 허브 솔트, 선식, 맥문동 차, 와인숙성구기자분말, 선물세트 4종)</li> </ul>	100%
<ul style="list-style-type: none"> <li>○ 협동조합 2025년 <b>매출 1억원 달성</b> ➡ 2025년 누적 약 9.5천만원(전년대비 <b>55% 증가</b>, 전년 6.1천만원)</li> </ul>	100%

## 2 특화가공센터 운영

### □ 사업개요

- 청양구기자 개별인정형 원료 등록 / 인체적용시험
- 생산·품질관리 (위탁가공, 연구개발, 법적검토, 사후관리)
- GMP·HACCP·GAP·친환경무농약 인증관리
- 창업보육센터 비즈니스룸 운영지원 (10개소)

### □ 12월 추진 현황

- 영수식품 연계 HACCP 신제품 연구 개발 및 생산
  - ➡ 알룰로스 생산 공정 보완 및 제품 생산
  - ➡ HACCP 식품 소분업 인증 신규 신청
- 청양구기자 개별인정 결과 최종보고

### □ 문제점 및 대책

- 식품 소분업 생산라인 보완
  - ➡ 식품유형 교차오염으로 단일라인 신설

### □ 앞으로 추진계획

- HACCP 식품 소분업 인증 심사 (1월 중)

### □ 주요성과

주요성과	진행율
<ul style="list-style-type: none"> <li>○ 청양구기자 재배 표준화 (표준원료 지표분석 안정화)                             <ul style="list-style-type: none"> <li>➡ 관내 24종, 수입 및 관외 10종 지표분석 비교</li> </ul> </li> </ul>	100%
<ul style="list-style-type: none"> <li>○ 청양구기자 건강기능식품 신제품 연구개발 3건                             <ul style="list-style-type: none"> <li>➡ 기능성식품 자체 개발 및 판매로 소득 창출</li> </ul> </li> <li>○ 이용농가 2025년 매출 5억원 달성                             <ul style="list-style-type: none"> <li>➡ 2025년 12월 기준 389,935천원(전년대비 <u>21.3% 감소</u>, 전년 12월 기준 495,536천원)</li> </ul> </li> </ul>	100%

# 1 먹거리직매장 홍보 및 판매활성화

## □ 사업개요

- 먹거리 직매장 확대 운영을 통한 농가 소득 증대 및 청양 농산물 홍보
  - 직매장(괴정점,탄방점) 입점, 청양군-한살림 공동먹거리매장 구축 등
- 지속적인 소비자 행사를 통한 판매활성화 및 매출증대

## □ 12월 추진현황

- 12월 총매출: 207,469,620원

(단위: 원)

구 분	2024년 12월	2025년 12월	증감	증감률
청양먹거리직매장(학하점)	185,965,350	150,315,140	+21,504,270	+11.5
청양먹거리직매장(괴정점)		29,549,190		
청양먹거리직매장(탄방점)		27,605,290		

※ 괴정점(2024. 12. 1. 입점) / 탄방점(2025. 4. 7. 입점)

- 직매장 소비자 초청행사 (총 30명 / 화산천 생태체험)
- 지하주차장 환경개선 - 천장 및 바닥 안전공사 시행

## □ 문제점 및 대책

- 김장철 이후 소비자 구매심리 위축, 농한기 농산물 출하량 급감 등 직매장 매출 하락
  - 직매장 1층 입점 업체 판매증대를 위한 소비자 판촉 행사 적극 시행
    - ▶ 정육(임꺼정): 구이용 고기 구매시 농산물가공협동조합 허브솔트 증정
    - ▶ 베이커리온쉼: 성탄맞이 군고구마 증정(청양 농가 고구마 구매)
  - 동지 맞이 구매고객 청양산 찹쌀 증정

## □ 앞으로 추진계획

- 설 선물세트 사전예약 (1. 19. ~ 2. 3.)
- 농산물 특판할인 및 증정행사, 입점업체 행사, 소비자 행사

## □ 주요성과

주요성과	진행율
○ 2025년 직매장의 안정적 운영을 통한 연매출 46억 달성 <ul style="list-style-type: none"> <li>▶ 12월 직매장 매출액: 207,469천원 (2024년 12월 185,965천원 ※ 2025년 누적 3,196,714천원)</li> </ul>	69.49%
○ 연 12회 이상의 지속적인 소비자 행사를 통한 판매 활성화	100%



# 마을공동체지원센터



# 1 청양형 마을만들기 역량단계별 사업지원

## □ 추진방향

- 마을의 인적 물적 자원을 조사하여 의제발굴과 마을계획 수립, 주민참여와 우수사례 발굴로 민관협치 협력시스템 구축
- 연계사업 발굴로 각 사업과 사람, 공간에서 사업 융복합될 수 있는 토대 마련

## □ 12월 추진현황

- 센터사용법: 면면이음 역량단계별 지원전략 첫 시작으로 읍·면 이장 및 주민자치회에 방문하여 주요현황과 신규사업 소개
- 마을계획수립: 면면이음 역량단계별 지원전략 줄기마을 1단계로 주민주도 마을발전계획 수립, 세부추진계획안 작성



센터사용법 대치면 주민자치회



마을계획수립 운곡면 모곡리

## □ 앞으로 추진계획

- 센터사용법 10개 읍·면 이장협의회 및 주민자치회 설명 완료
- 마을계획수립 선정위원회 및 리더역량강화교육

## □ 주요성과

주요성과	진행율
○ 센터사용법: 15회 개최	15%
○ 마을계획수립: 2개소 (모집공고 중)	10%

## 2 지속가능한 마을공동체 지원체계 구축

### □ 사업개요

- 중간지원조직 4대 고유업무(조사연구, 역량강화, 소통홍보, 협력연대)를 바탕으로 한 **마을만들기 활성화**
- 지역인적자원 육성, 공동체 활성화, 각 주체별 역량강화 지원

### □ 12월 추진현황

- 마을공동체지원센터 활동백서 및 결과보고서 작성
- 상근자 역량강화 ‘주민교육방법론’ 자료 취합 및 책자 제작



**역량강화** 농촌공간 현장전문가 육성 하반기 워크숍 **협력연대** 읍면자치권 확보를 위한 풀뿌리 공동행동

### □ 앞으로 추진계획

- 팀인원 변동에 따른 협력연대 담당자 재배정
- 모니터링 계획 및 소통채널 활성화 목표를 도전적으로 설정

### □ 주요성과

주요성과	진행율
○ 조사연구: 72건(조사 50건, 연구 22건)/ 조사 목표 50건	100%
○ 역량강화: 상담일지 250건/목표 250건, 견학 17회, 사례발표 35회/ 목표 55회	100%
○ 소통홍보: 구독자 증가수 217명/ 목표 150명, 보도자료 배포 24건/ 목표 30건	112%
○ 협력연대: 185건(대내외 60건, 기타 103건)/목표 180건	102%

# 1 사회적경제기업 육성 및 자립화 체계 구축

## □ 추진방향

- 소규모 수리·수선·청소·생필품 배달 등 서비스 중개 플랫폼 운영
  - ▶ 누구나 언제든지 어디서나 누릴 수 있는 보편적인 생활서비스 제공
- 사회적경제기업의 사업참여를 통한 안정적 경영환경 조성 및 자립화 체계 구축
- 주민들의 생활불편 해소를 통한 지역 현안 문제 해결 및 사회적가치 실천

## □ 12월 추진현황

- 주민 심(心)부름꾼, 부르면 달려가유 서비스 제공실적

항목	추진실적	비고
이용활성화 (서비스 신청건수)	▶ 일상생활 편의 서비스 및 생필품 배달 서비스 - 총 263건(편의서비스 223건, 서비스 공급 40건) * 주말/공휴일 신청건 29건	누적 2,886건
지역경제 활성화	▶ 청양 관내 업체 이용 100%, 매출액 누적 55,729천원	

- 대한민국 정책 주간지<K-공감> 취재
  - 보도일시: 2026. 1. 19.(월) \*취재일: 2025. 12. 12.(금)
  - 촬영장소: 청양로컬푸드협동조합, 청양군 일원
  - 촬영내용: 찾아가는 서비스<주민 심(心)부름꾼, 부르면 달려가유!> 활동 촬영 및 현장참여 주민 인터뷰 등

## □ 앞으로 추진계획

- 2026년 사업추진 계획 수립

## □ 주요성과

주요성과	진행율
○ 서비스 만족도 90% 이상 유지, 월 100회 이상 서비스 제공 ▶ 주민 참여 촉진 및 서비스 품질 향상 제고	100%

## 2 사회적경제 인재양성 및 혁신 주체 발굴

### □ 추진방향

- 예비창업가 양성부터 기업의 고도화 교육까지 맞춤형 지원을 통한 사회적경제 확산 체계 마련
- 발굴→진입→확산→재정→판로 등 단계적 지원을 통한 지속가능한 사회적경제 순환 지원체계 구축

### □ 12월 추진현황

- 사회적경제기업 지원현황

연번	사업명	일시	추진내용
1	사회적경제 창업경진대회	12. 1.(월) ~ 12. 3.(수)	- 수상팀 선진지 견학 운영 (제주시 및 서귀포시 일원)
2	사회적경제 오프라인 판로구축 지원	12. 9.(월) ~ 12. 26.(금)	- 사회적경제 가치플러스 박람회 운영(12.9.) ▶ 매출액 800만원, 참여자 100명 ▶ 박람회 제품경쟁력 우수기업 4개소 대상 온라인 홍보 마케팅 지원



### □ 앞으로 추진계획

- 2026년 사업추진 계획 수립 및 참여기업 모집 등

### □ 주요성과

주요성과	진행율
○ 사회적경제기업 진입 4개소, 창업기업 매출 향상을 20%이상 기업 5개소 육성 및 미래인재 발굴 등	100%



# 농촌협약팀

---

# 1 청양읍 농촌중심지 활성화사업

## □ 사업개요

- 사업명: 청양읍 농촌중심지사업 지역역량강화 재단사업
- 사업기간: 2024. 9. ~ 2026. 12.
- 사업비: 금3,223,100,000원
- 내용: 건강지킴시스템교육, 건강먹거리돌봄, 마을돌보미운영

## □ 12월 추진현황

- 경로당 완조리, 어린이·청소년 건강간식 공급사업 지속
- 스마트 건강지킴 시스템 구축 협력
  - 주요내용 : 스마트건강검진 진단 설비 설치(17개소)

## □ 문제점 및 대책

- 지역역량강화(2) ‘26년 세부추진계획 확정 필요
  - 행정, 의료원, 재단, 공사, 용역사 전략회의를 통해서 확정

## □ 앞으로 추진계획

- 경로당 완조리, 어린이·청소년 건강간식 공급 재개(2주차)
  - 경로당 완조리공급 (50개소 , 725명, 주 1회)
  - 어린이·청소년 건강간식 (6개소, 164명, 주1회)
- 마을돌보미사업 용역을 위한 공모 진행(나라장터)
  - 사업비/기간 : 1,252백만원/ 착수일 ~ ‘26.12
- 건강지킴 시스템 구축 협력
  - 스마트TV 및 웹캠 설치 (경로당 143개소)

주요성과	진행율
○ 10개 경로당 어르신 건강먹거리 제공 24/24회	100%
○ 어린이·청소년 건강간식 제공 1,587개/3,084개	67.3%

〈참고자료〉

□ 청양군지역활성화재단 공급실적 현황

(단위: 천원)

구분	공급실적 누계 (~2024. 12. 31.)	실적												총 공급실적
		1월	2월	3월	4월	5월	6월	7월	8월	9월	10월	11월	12월	
합계	26,537,153	560,207	424,688	709,875	790,123	712,700	743,700	727,872	683,415	1,146,258	1,019,523	843,673	862,847	35,762,034
직매장	13,116,464	293,928	199,661	210,982	245,256	242,493	259,607	268,221	277,759	349,581	345,155	296,602	207,469	16,313,178
학교급식	8,785,129	143,193	62,957	347,302	358,466	305,795	296,507	276,367	219,381	390,944	287,079	331,670	388,019	12,192,809
공공급식	2,227,101	92,578	119,932	120,973	133,368	126,494	140,548	130,489	88,959	130,463	112,505	106,934	109,782	3,640,126
쇼핑몰	2,123,251	26,828	41,528	30,073	50,792	36,078	44,674	51,768	96,521	270,821	270,821	105,425	147,627	3,296,207
특화기공센터	285,208	3,680	610	545	2,241	1,840	2,364	1,027	795	4,449	3,963	3,042	9,950	319,714

※ 직매장 임시개장: 2020년 8월 26일

※ 쇼핑몰 개장: 2021년 8월 ~

□ 레스토랑 매출액 현황

(단위: 천원)

구분	매출액 누계 (~2024. 12. 31.)	실적										총 매출액
		3월	4월	5월	6월	7월	8월	9월	10월	11월	12월	
레스토랑	1,312,104	25,121	37,736	37,421	30,685	31,733	47,161	31,954	28,319	31,513	30,050	1,643,797

※ 레스토랑 개장: 2022년 4월 28일(목)

※ 레스토랑 재개장: 2025년 3월

〈참고자료〉

□ 청양군지역활성화재단 직매장 매출액 현황

(단위: 천원)

구 분	1월	2월	3월	4월	5월	6월	7월	8월	9월	10월	11월	12월	총계
2020	18,466	18,287	28,205	33,024	29,530	37,146	29,843	100,541	329,406	213,782	198,964	170,105	1,207,299
2021	154,912	207,517	183,283	178,920	233,511	203,924	214,327	274,999	366,660	223,435	254,699	233,573	2,729,760
2022	290,577	176,577	226,966	233,743	246,414	225,697	213,468	236,685	308,146	234,433	304,166	214,662	2,911,534
2023	285,370	216,369	253,250	241,024	254,865	289,456	256,513	262,293	390,659	273,008	333,703	221,208	3,277,718
2024	225,725	266,887	248,684	222,804	216,004	220,317	242,567	235,427	391,223	236,565	290,879	210,872	3,028,098
2025	293,928	199,661	210,982	245,256	242,493	259,607	268,221	277,759	349,581	345,155	296,602	207,469	3,196,714

※ 전년도 동기간 대비 5.6% 매출 상승(1월 ~ 12월 기준)

□ 청양군지역활성화재단 쇼핑몰 매출액 현황

(단위: 천원)

구 분	1월	2월	3월	4월	5월	6월	7월	8월	9월	10월	11월	12월	총계
2022	27,648	15,375	7,454	18,882	14,145	20,417	30,267	80,724	55,442	75,028	54,903	81,531	481,816
2023	35,829	23,808	28,911	31,524	31,097	25,758	43,436	178,598	108,425	34,591	55,102	35,980	633,059
2024	35,253	26,673	32,679	44,862	44,661	26,717	35,522	61,822	148,318	64,649	178,111	97,930	797,197
2025	26,828	41,528	30,073	50,792	36,078	44,674	65,548	92,604	270,821	68,005	105,425	147,627	980,003

※ 전년도 동기간 대비 23% 매출 상승(1월 ~ 12월 기준)